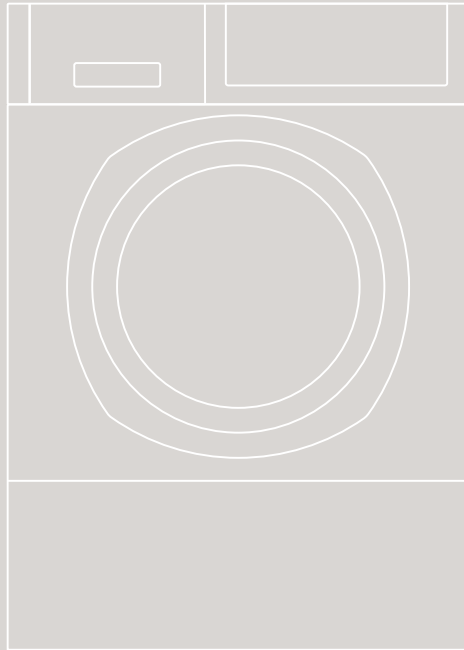


Lavatrice

Suisse 8PL 25



Istruzioni per l'uso



Mettere in funzione l'apparecchio solo dopo aver letto queste istruzioni!

Simboli



Leggere le istruzioni.



Le avvertenze sono contrassegnate con un triangolo di avvertimento e spiegano in che modo è possibile evitare il pericolo. Le parole segnaletiche indicano la gravità del pericolo a cui si va incontro qualora non si provveda a evitarlo.



AVVERTENZA

significa che possono verificarsi lesioni personali, che in determinate circostanze possono mettere a rischio la vita.



ATTENZIONE

significa che possono verificarsi danni materiali.



Cara cliente, caro cliente,

siamo lieti che abbiate scelto una lavatrice HUWA.

La vostra nuova lavatrice è nata dopo molti anni di ricerche. Le alte esigenze di qualità richieste durante la fase di fabbricazione vi garantiscono un apparecchio di lunga durata.

La sua concezione soddisfa tutte le richieste odierne e future per un moderno trattamento della biancheria. Vi consente di selezionare i programmi in modo vario e personalizzato.

Il forte risparmio di acqua, d'energia e di detersivo contribuisce a salvaguardare l'ambiente, oltre ad assicurarvi la massima economicità durante il funzionamento della vostra lavatrice.

Vi preghiamo di leggere attentamente queste istruzioni per l'uso, per poter sfruttare tutte le possibilità ed i vantaggi che vi offre la vostra nuova lavatrice. Osservare particolarmente le Istruzioni per la sicurezza come anche il libretto del servizio clienti ed il certificato di garanzia allegati.

Vi auguriamo di poter utilizzare con gioia la vostra nuova macchina HUWA.

**Vostra
HUWA Waschmaschinenfabrik
R. Hunziker AG**

INDICE

MISURE DI SICUREZZA E PROTEZIONE	6
SMALTIMENTO	9
DESCRIZIONE DELL'APPARECCHIO	10
Pannello comandi e display	11
Cassetto del detersivo	12
LAVAGGIO	13
Primo ciclo di lavaggio (senza biancheria)	13
Preparare l'apparecchio	13
Selezionare un programma	13
Modificare il programma prima dell'avvio	14
Avviare il programma	14
Passare alla fase successiva del programma	14
Aggiungere biancheria	14
Interrompere il programma	14
Interrompere il programma	14
Terminare programma dopo arresto risciacquo	14
Termine del programma	15
PROGRAMMI DI LAVAGGIO	16
OPZIONI DI PROGRAMMA	18
Express	18
Prelavaggio	18
Intensivo	18
Risciacquo +	18
Temperatura	18
Velocità	18
Arresto risciacquo	19
Ammollo	19
Supersilent	19
Avvio ritardato	19

IMPOSTAZIONI	20
Menu Impostazioni	20
PULIZIA E CURA	24
Pulizia dell'apparecchio	24
Ispezione del tubo di mandata dell'acqua	24
Protezione antigelo	24
Pulizia del cassetto del detersivo	25
Svuotamento d'emergenza	25
Pulizia dei filtri dell'acqua	26
ANOMALIE	28
SERVIZIO CLIENTI	34

MISURE DI SICUREZZA E PROTEZIONE



Le istruzioni seguenti contengono importanti informazioni inerenti l'installazione, l'uso e la sicurezza della lavatrice. Raccomandiamo di conservarle con cura per gli altri utenti o i futuri possessori della lavatrice.

- Leggere attentamente le istruzioni prima di mettere in funzione l'apparecchio.
- Conservare le istruzioni nei pressi dell'apparecchio, in modo che siano consultabili in ogni momento.

Questo apparecchio adempie alle disposizioni pertinenti in materia di sicurezza delle apparecchiature elettriche.

- Attenersi alle istruzioni di sicurezza contenute nel manuale per l'uso e l'installazione.

Uso previsto

Questa lavatrice è destinata esclusivamente al lavaggio domestico di tessuti lavabili in lavatrice.

L'apparecchio può essere utilizzato da bambini a partire dagli 8 anni e da adulti con ridotte capacità fisiche, sensoriali o mentali o con scarsa esperienza e conoscenza, se vengono sorvegliati o sono stati istruiti in merito all'utilizzo sicuro dell'apparecchio e ne comprendono i pericoli risultanti. I bambini non possono giocare con l'apparecchio. Le operazioni di pulizia e cura di competenza dell'utente non possono essere eseguite da bambini non sorvegliati.

Sicurezza durante l'uso e il funzionamento

ATTENZIONE rischio di ustione!!

- Durante il lavaggio ad alte temperature, c'è un rischio di ustione a causa della fuoriuscita di vapore sul retro.

AVVERTENZA Pericolo di folgorazione!

- Non mettere in funzione un apparecchio che presenta danni visibili.
- Maneggiare la spina di rete solo con le mani asciutte.
- Tirare solo la spina, mai il cavo, che potrebbe danneggiarsi.
- Non spruzzare in nessun caso acqua sull'apparecchio e non utilizzare mai un pulitore a vapore.
- Se l'apparecchio si ribalta, evitare assolutamente di afferrarlo se è ancora allacciato alla corrente elettrica.

Le riparazioni possono essere eseguite solo da personale tecnico qualificato, i pezzi difettosi possono essere sostituiti solo con ricambi originali del produttore dell'apparecchio.

Riparazioni non eseguite a regola d'arte o pezzi di ricambio non conformi possono dare origine a ingenti danni materiali e pericoli per l'utente.

Le modifiche all'apparecchio possono essere apportate solo previo accordo con il produttore. I componenti non devono essere utilizzati per scopi diversi da quelli previsti.

- Se il cavo di collegamento alla rete è danneggiato, dovrà essere sostituito da uno specialista utilizzando l'apposito cavo di ricambio (disponibile contattando il produttore o il servizio clienti).

- Non immergere mai nell'acqua la valvola dell'Aquastop.
- Scollegare sempre l'alimentazione elettrica prima dei lavori di manutenzione.
- Se non si utilizza l'apparecchio per parecchio tempo, scollegarlo dalla rete elettrica.

AVVERTENZA Pericolo di lesioni!

Arrampicarsi sulla lavatrice può provocarne il ribaltamento e causare lesioni.

- Non arrampicarsi sull'apparecchio.
- Non sedersi, appoggiarsi o sorreggersi sullo sportello di carico.

Introdurre le mani nel tamburo in fase di rotazione può provocare lesioni alle mani.

- Non introdurre mai le mani nel tamburo in fase di rotazione.
- Attendere fino a che il tamburo non si sarà arrestato.

Quando si lava ad alte temperature, il contatto con l'acqua di lavaggio calda può provocare ustioni.

- Prima del lavaggio, controllare che il tappo della pompa sia inserito e ben serrato.
- Non allentare mai il tappo della pompa durante un programma di lavaggio.

Se si interrompe un programma di lavaggio, è possibile che il bucato sia ancora molto caldo. Inoltre può fuoriuscire acqua calda dalla guarnizione in gomma dello sportello.

- Attendere che il bucato si raffreddi prima di prelevarlo dalla lavatrice.

Se si solleva la lavatrice afferrandola dalle sue parti sporgenti (ad es. sportello di carico, piastra di copertura) si rischia di romperle.

- Non sollevare mai l'apparecchio afferrandolo dalle sue parti sporgenti!

Se sul pavimento vicino all'apparecchio si è formata una pozza d'acqua (rottura del tubo flessibile ecc.), asciugarla e rimuovere la causa (CFR. CAPITOLO ANOMALIE).

AVVERTENZA Pericolo d'incendio!

L'utilizzo improprio dell'amido per bucato e il lavaggio di tessuti che contengono solventi possono dare luogo alla formazione di sostanze esplosive.

- Non usare mai detersivi che contengono solventi.
- Prima di procedere al lavaggio di tessuti intrisi di detersivi contenenti solventi o sostanze chimiche infiammabili, sciacquarli a mano in acqua pulita.
- Aggiungere amido per bucato solo all'ultima fase di risciacquo (finitura).
- Detersivi, ausili di lavaggio e gli altri additivi (addolcitori, coloranti e decoloranti, amido, ecc.) devono essere espressamente approvati per l'uso in una lavatrice domestica (vedere le istruzioni del produttore).

Sicurezza per i bambini

AVVERTENZA Pericolo di lesioni!

I bambini che giocano con la lavatrice possono essere esposti a situazioni di pericolo di vita o ferirsi.

- I bambini al di sotto dei tre anni dovrebbero essere tenuti lontano dalla lavatrice, a meno che non vengano sorvegliati costantemente.
- Non permettere ai bambini di giocare nella lavatrice, sopra o accanto a essa.
- Se necessario, attivare la sicurezza bambini.

I bambini possono chiudersi negli apparecchi ed esporsi così a pericolo di vita. Gli apparecchi dismessi vanno resi inutilizzabili:

- staccare la spina di rete;
- tagliare il cavo di alimentazione e rimuoverlo insieme alla spina;
- distruggere la serratura dello sportello.

Durante il gioco, i bambini possono rimanere avvolti in imballi o parti di essi, o in pellicole, oppure possono mettersi sulla testa, con il rischio di soffocamento.

- Tenere lontano dalla portata dei bambini il materiale da imballaggio.

L'assunzione di detersivi e prodotti per il bucato può causare avvelenamenti.

- Conservare detersivi e additivi per il bucato lontano dalla portata dei bambini.

I bambini possono soffocare ingerendo piccoli pezzi.

- Tenere lontano dai bambini i piccoli pezzi.

Sicurezza durante l'installazione

Avvertenza Pericolo di lesioni!

Se si posiziona l'apparecchio su uno zoccolo, è necessario fissarlo secondo le istruzioni di installazione, altrimenti l'apparecchio potrebbe ribaltarsi e cadere.

- Si raccomanda di far installare l'apparecchio da un tecnico specializzato seguendo le istruzioni di installazione.
- Non allacciare un apparecchio che presenta danni visibili.

Durante il lavaggio

- Non inserire le mani nella macchina o in spazi ristretti durante il lavaggio, poiché a causa dei movimenti relativi della macchina, le dita potrebbero rimanere incastrate.
- Assicurarsi che i fermi di sicurezza per il trasporto siano stati rimossi. Gli stessi andranno temporaneamente rimontati

qualora fosse necessario trasportare nuovamente la lavatrice.

- L'acqua risultante dai cicli di lavaggio e risciacquo non è acqua potabile! Convogliare l'acqua di lavaggio in un sistema di scarico appositamente predisposto.
- I corpi esterni (ad es. graffette, monete, aghi, ecc.) possono causare danni. Prima del lavaggio, rimuovere tutti i corpi estranei dal bucato. Prima del lavaggio, controllare il tamburo e il cassetto del detersivo. Una volta terminato il programma, rimuovere eventuali corpi estranei dall'anello della guarnizione dello sportello.
- Se si utilizza l'apparecchio ad altitudini superiori ai 2000 metri s.l.m. si deve assolutamente attivare il limite di temperatura, al fine di evitare l'ebollizione (consultare il manuale di assistenza o contattare il servizio clienti o il rivenditore specializzato).
- Controllare i tubi dell'acqua a intervalli regolari, al fine di sostituirli a tempo debito e prevenire danni da acqua.
- Quando si chiude lo sportello di carico, assicurarsi che le dita non restino incastrate.
- Tenere lontani dall'apparecchio gli animali domestici.
- Non poggiare oggetti sulla lavatrice, poiché potrebbero scivolare durante la centrifuga e cadere a terra.
- In caso di dubbi, contattare il rivenditore o il servizio clienti.
- Non aprire mai il cassetto del detersivo se è in corso un programma di lavaggio.
- Non tirare forzando la porta mentre è in corso un programma.

SMALTIMENTO

Imballaggio dell'apparecchio nuovo

Tutti i materiali utilizzati per l'imballaggio sono eco-compatibili e riutilizzabili. Restituire l'imballaggio al rivenditore specializzato o al fornitore. Smaltire correttamente il materiale dell'imballaggio.

Attenzione Scossa elettrica!!

Il contatto con componenti difettosi può causare una scossa elettrica.

Smaltire l'apparecchio vecchio.

Gli apparecchi elettrici ed elettronici dismessi vanno raccolti, i materiali riciclabili vanno recuperati e le sostanze nocive smaltite rispettando l'ambiente. A tal fine, ai sensi della legislazione svizzera, su ogni elettrodomestico viene riscossa una tassa di smaltimento anticipata, addebitata direttamente all'acquirente finale.

Tassa di riciclaggio anticipata (TRA)

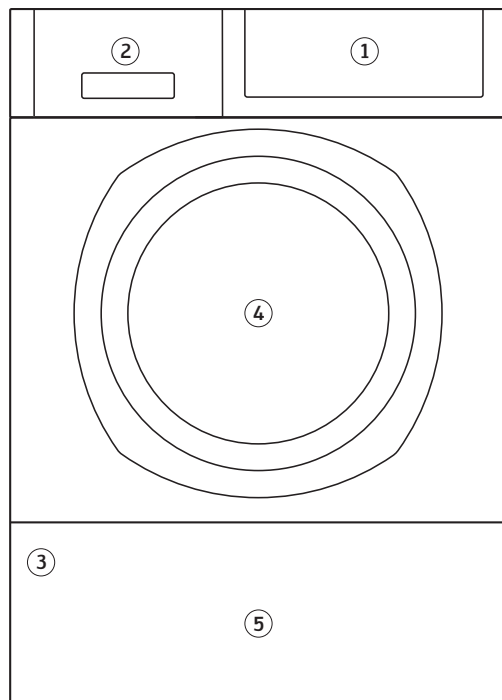
Nel prezzo di ogni nuovo apparecchio è già compresa la tassa di riciclaggio anticipata.

Questo contributo serve per finanziare lo smaltimento attuale di apparecchi vecchi. Per questo motivo, tutti gli elettrodomestici possono essere smaltiti gratuitamente senza dover acquistare un nuovo apparecchio.

Gli apparecchi dismessi vengono ritirati dal rivenditore o da uno dei 400 centri di raccolta ufficiali SENS (consultare il sito www.sens.ch oppure rivolgersi al proprio Comune).

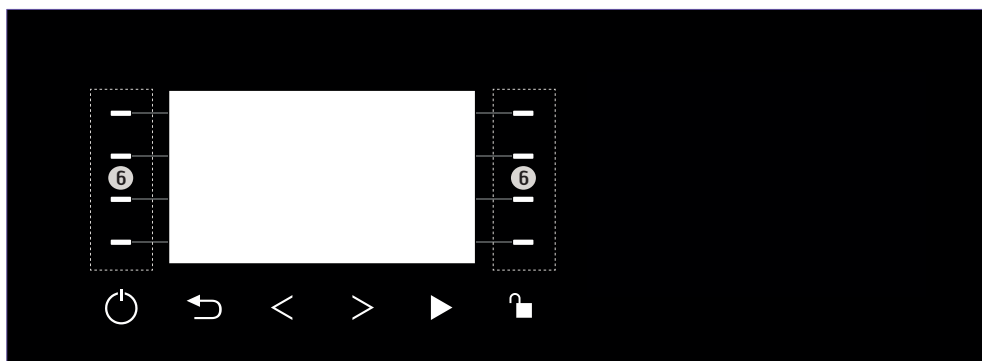
Per il ritiro a domicilio di elettrodomestici è possibile venga applicata un'ulteriore tassa di entità variabile.

DESCRIZIONE DELL'APPARECCHIO



- ① Pannello comandi e display
- ② Cassetto del detersivo
- ③ Targhetta identificativa
(aprire lo sportello della lavatrice: la targhetta identificativa è situata in alto sul lato interno dello sportello)
- ④ Sportello di carico
- ⑤ Pannello di copertura dello zoccolo
- ⑥ Tasti di selezione

Pannello comandi e display



Display e tasti



On / Off



Indietro



Sfoglia indietro



Sfoglia avanti



Start



Apri sportello



Impostazioni

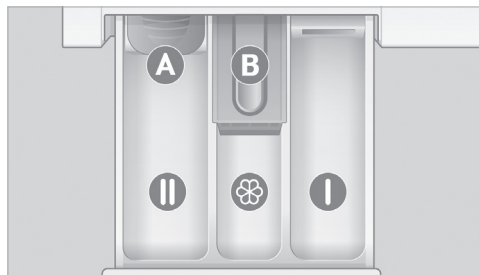


Lingua (temporanea) /
Impostazioni



1/3
Numero di pagina menu
programma

Cassetto del detersivo



II

Detersivo principale, detersivo a componenti singoli, candeggiante, amido, addolcitore

🌸

Ammorbidente e additivi per l'ultimo risciacquo

I

Detersivo per prelavaggio / ammollo

A

Separatore per detersivo liquido

B

Tasto di sbloccaggio

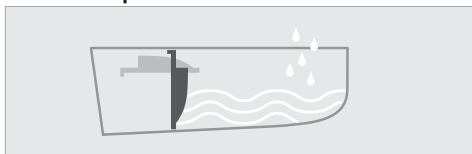
Estrarre completamente il cassetto del detersivo

- Premendo leggermente sul **TASTO B** si estrae il cassetto del detersivo (cfr. **PULIZIA E CURA / PULIRE IL CASSETTO DEL DETERSIVO**).

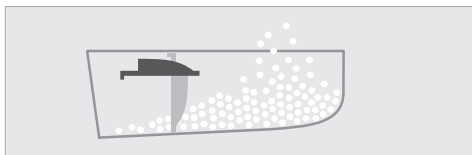
Dosaggio del detersivo

- Vedi il riempimento del detersivo..

Detersivo liquido



- Tirare il **SEPARATORE A** verso il basso.



- Per detersivo in polvere, spingere il separatore verso l'alto e all'indietro.

N.B.

Il detersivo liquido, colando lentamente, può addensarsi e causare otturazioni.

Nel caso di lavaggio ad avvio ritardato, riempire il dosatore con detersivo liquido e posizionarlo nel tamburo.

- Non aggiungere un addolcitore d'acqua durante il ciclo di lavaggio, poiché ciò potrebbe causare un'eccessiva formazione di schiuma e compromettere il risultato del lavaggio.

LAVAGGIO

- Installare l'apparecchio seguendo le istruzioni di installazione.
- Non allacciare un apparecchio che presenta danni visibili.
- Verificare che i fermi di sicurezza per il trasporto siano stati rimossi.

Primo ciclo di lavaggio (senza biancheria)

Prima di lasciare la fabbrica, la lavatrice è stata sottoposta ad approfonditi test.

- Eseguire un primo ciclo di lavaggio senza biancheria, al fine di eliminare eventuali residui di acqua rimasti dopo i test.

Preparare l'apparecchio

- Avvitare bene il tappo della pompa.
- Collegare l'alimentazione elettrica.
- Aprire il rubinetto dell'acqua.

Accendere l'apparecchio

- Premere **On / Off**. Dopo l'avvio viene visualizzato il menu principale.

Premendo i **TASTI FRECCIA** si possono aprire **altre pagine del menu**.

Versare il detersivo

- Estrarre il cassetto del detersivo fino al fine corsa.
- Versare mezzo misurino di normale detersivo nello **SCOMPARTO II**.

Aprire lo sportello

- Premere il tasto **APRI SPORTELLO**. Lo sportello di carico si apre a scatto.

Selezionare un programma

- Selezionare il programma desiderato toccando la barra luminosa.

Viene visualizzato il programma con relativa durata, velocità di centrifugazione, limite massimo di carico e opzioni selezionabili.

Selezionare le opzioni del programma

Le opzioni permettono di adattare ulteriormente il programma alle caratteristiche del bucato (cfr. capitolo **OPZIONI DI PROGRAMMA**).

- Selezionare l'opzione desiderata / le opzioni desiderate premendo la barra luminosa o il relativo simbolo. Le opzioni selezionate vengono visualizzate a colori.
- Premendo nuovamente sull'opzione questa viene deselezionata.
- Premendo il tasto freccia **SFOGLIA AVANTI** si possono aprire ulteriori pagine del menu.

Caricare il bucato

- Accertarsi che non siano presenti corpi estranei (graffette, monete, aghi, ecc.) nel tamburo e nel cassetto del detersivo.
- Disporre il bucato uniformemente nel tamburo.
- Mescolare capi grandi e capi piccoli.

Misurazione del carico

(non disponibile su tutti i modelli)

Mentre si carica la lavatrice viene rilevato il peso della biancheria.

Se il peso è inferiore al 50% del limite massimo di carico, il tempo di lavaggio viene ridotto.

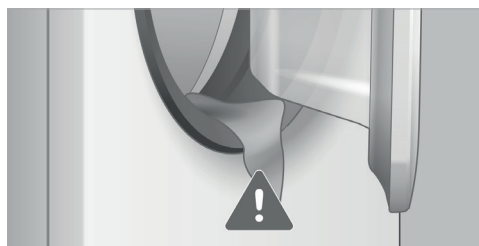
- In presenza di carichi ridotti, si consiglia di ridurre la quantità di detersivo (cfr. la raccomandazione sul display).

N.B.

Se una volta chiuso lo sportello viene nuovamente aperto, è necessario ripetere la procedura, perché con l'apertura dello sportello la misurazione del peso viene azzerata.

Chiudere lo sportello

- Premere lo sportello fino a che non si sente scattare la chiusura.
- Accertarsi che tra lo sportello e la guarnizione non restino impigliati capi del bucato.



Versare il detersivo

- Seguire le indicazioni riportate nel capitolo **DESCRIZIONE DELL'APPARECCHIO / CASSETTO DEL DETERSIVO**.

ATTENZIONE

Pericolo di danni da acqua
Dopo aver riempito il cassetto del detersivo, chiuderlo fino a quando non si sente che si innesta nel suo alloggiamento.

Modificare il programma prima dell'avvio

- Premere il tasto **INDIETRO**.
- Selezionare il nuovo programma con le opzioni.

Avviare il programma

- Premere **START**.

Passare alla fase successiva del programma

- Premere la barra luminosa in corrispondenza di **AVANTI** fino a quando non verrà visualizzata la fase di programma desiderata.

Aggiungere biancheria

- Premere il tasto **APRI SPORTELLA (NON SI ILLUMINA!)**. Il programma si interrompe e lo sportello si sblocca.
- Seguire le istruzioni sul display.

N.B.

Trascorsi 10 secondi lo sportello non si apre più. In questo caso, arrestare il programma (cfr. **LAVAGGIO / INTERROMPERE IL PROGRAMMA**) e ripetere la procedura.

Interrompere il programma

- Premere il tasto **ON/OFF** fino a quando non viene visualizzata questa finestra:
- Premere la barra luminosa in corrispondenza di **TERMINA**, per terminare il programma. Premendo **CONTINUA** il programma riparte.

Interrompere il programma

- Premere la barra luminosa in corrispondenza di **INTERROMPI**, fino a quando non viene visualizzato **FINE**.
- L'acqua viene scaricata e il programma terminato.

Terminare programma dopo arresto risciacquo

La biancheria resta nell'acqua dell'ultimo risciacquo. Ora ci sono due possibilità:

Estrarre la biancheria gocciolante dopo l'ultimo arresto risciacquo

- Selezionare **SCARICO**. La lavatrice scarica l'acqua del risciacquo; ora è possibile estrarre la biancheria.

Centrifugare la biancheria dopo l'arresto risciacquo

- Premere **START**. La lavatrice scarica l'acqua del risciacquo e centrifuga la biancheria.
- Per modificare il numero dei giri della centrifuga prima di centrifugare, premere la barra luminosa in corrispondenza di **VELOCITÀ** (cfr. **OPZIONI DI PROGRAMMA / VELOCITÀ**).

Termine del programma

Viene visualizzato il termine del programma.

Se la protezione anti pieghe è attiva, al termine del programma il tamburo continua a girare a brevi intervalli (cfr. **IMPOSTAZIONI / PROTEZIONE ANTIPIEGHE**).

- Ora è possibile aprire lo sportello.

Estrarre la biancheria

- Premere il tasto **APRI SPORTELLLO**.
- Estrarre la biancheria.

Dopo il lavaggio

- Estrarre eventuali corpi estranei (ad es. graffette) dal tamburo e dalla guarnizione, al fine di prevenire macchie di ruggine.



- A lavaggio terminato, lasciare lo sportello aperto o accostato. Se il tamburo è asciutto

e arieggiato si evita la formazione di odori e muffa.

- Chiudere il rubinetto dell'acqua.
- Premere il tasto **ON / OFF** fino a quando il display non si sarà spento.
- Qualora l'apparecchio dovesse rimanere a lungo inutilizzato, staccarlo completamente dalla corrente elettrica.

ATTENZIONE

Se il rubinetto dell'acqua è aperto e l'alimentazione elettrica è disinserita, il sistema di sicurezza anti-allagamento di cui è dotato l'apparecchio non è attivo.

(Vale solo per apparecchi privi di Aquastop: la valvola di sicurezza Aquastop blocca automaticamente l'afflusso di acqua al termine del programma.)

PROGRAMMI DI LAVAGGIO

 Prestare sempre attenzione ai simboli di lavaggio presenti sui tessuti

Eco 40 – 60

Il programma più efficiente per tessuti in cotone come previsto dall'ordinanza (EU)



2017 / 1369



Eco 40 – 60

Jeans, pullover, magliette, fazzoletti, biancheria da letto, grembiuli, camicie, biancheria intima

- cotone colorato, lino

I tessuti in cotone mediamente sporchi, contrassegnati con i simboli di lavaggio  o , possono essere lavati con questo programma nello stesso ciclo di lavaggio (non adatto per biancheria con colori delicati, perché il detersivo non disciolto può macchiare il bucato).

Il programma di lavaggio **Eco 40 – 60** è utilizzato per verificare la conformità alla normativa europea sull'ecodesign. È il più efficiente in termini di consumo combinato di energia e acqua. Le temperature dell'acqua sono più basse e il programma dura più a lungo rispetto agli altri programmi per cotone.

Programmi Basic



30° Cotone

Jeans, pullover, magliette

- cotone colorato



40° Cotone

Jeans, pullover, magliette, calzini

- cotone colorato



**40° Cotone
Powerclean**

Jeans, pullover, magliette, calzini

- cotone colorato, cicli di lavaggio brevi
- carichi piccoli e medi



60° Cotone

Biancheria da letto, grembiuli, jeans, fazzoletti, camicie, biancheria intima

- cotone colorato, lino



**60° Cotone
Powerclean**

Biancheria da letto, grembiuli, jeans, fazzoletti, camicie, biancheria intima

- cotone colorato, lino, cicli di lavaggio brevi
- carichi piccoli e medi



30° Sintetici

Capi pesanti, magliette, camicie, indumenti sportivi

- cotone di facile manutenzione, tessuto misto o tessuti con fibre sintetiche



40° Sintetici

Capi pesanti, camicie, camicette, magliette, calzini

- cotone di facile manutenzione, tessuto misto o tessuti con fibre sintetiche



60° Sintetici

Capi pesanti, camicie, camicette, grembiuli








- cotone di facile manutenzione, tessuto misto o tessuti con fibre sintetiche



40° Bucato misto

Magliette, camicie, pullover

- Cotone, tessuto misto e fibre sintetiche

	40° Delicati	<p>Tende, abiti, camicette, gonne, collant, reggiseni</p> <ul style="list-style-type: none"> tessuti particolarmente delicati in cotone o tessuto misto, sintetici, viscosa in caso di tessuti che tendono a sgualcirsi, ridurre la velocità di centrifugazione
	30° Seta	<p>Capi lavabili a mano che non contengono lana</p> <ul style="list-style-type: none"> Lavare i collant e i reggiseni in una rete salvabucato
	20° Lavaggio a mano	<p>Tessuti in lana o misto lana lavabili a mano</p> <ul style="list-style-type: none"> Al termine del lavaggio, asciugare i capi in lana nell'asciugatrice all'interno dell'apposito cestello, oppure sottoporli a un breve ciclo di asciugatura nella stessa con il programma «Lana finish», quindi stenderli su un panno di spugna e terminare l'asciugatura all'aria
	30° Lana	<p>Tessuti lavabili in lavatrice in lana o misto lana</p> <p>Marchio di pura lana con dicitura «non infeltrisce» o «lavabile in lavatrice»</p> <ul style="list-style-type: none"> Asciugare come descritto sopra
	20° Cotone	<p>Jeans, pullover, magliette</p> <ul style="list-style-type: none"> cotone colorato leggermente sporco, non resistente alle alte temperature
	30° Quickwash	<p>Jeans, pullover (indumenti sportivi), costumi da bagno, asciugamani in spugna</p> <ul style="list-style-type: none"> cotone non sporco, tessuto misto e fibre sintetiche che si stropicciano facilmente Tessuti nuovi (rimozione di residui di produzione)
	90° Cotone	<p>Biancheria da letto e da tavola, biancheria da cucina, fazzoletti, grembiuli, biancheria intima</p> <ul style="list-style-type: none"> cotone e lino bianco e in colori indelebili
	70° Autoclean	<p>Sistema di autopulizia, senza biancheria e detersivo</p> <ul style="list-style-type: none"> Il tamburo e la vaschetta interna vengono pulite igienicamente impedendo la formazione di odori. Avviare il programma Autoclean. Premere subito la barra luminosa su Avanti. Il programma passa alla fase di lavaggio. Mentre la lavatrice carica acqua, aggiungere ca. 50 ml di detersivo per lavatrice nello SCOMPARTO II
	Risciacquo, centrifuga	<p>Per risciacquare i capi lavati a mano</p> <p>Risciacquo e centrifuga</p> <ul style="list-style-type: none"> In caso di tessuti che tendono a sgualcirsi prestare attenzione alla velocità di centrifugazione
	Centrifuga	<p>solo centrifuga</p> <ul style="list-style-type: none"> In caso di tessuti che tendono a sgualcirsi prestare attenzione alla velocità di centrifugazione

OPZIONI DI PROGRAMMA

Le opzioni di seguito descritte non sono disponibili in ogni apparecchio.

Selezionando una o più opzioni è possibile adattare il programma di lavaggio alle caratteristiche specifiche del bucato.

- Le opzioni di programma sono attive solo per la durata del programma di lavaggio.
- È possibile impostare modifiche di durata superiore (menu **IMPOSTAZIONI**), che saranno attive fino alla successiva modifica.

N.B.

Le opzioni di programma **EXPRESS**, **PRELAVAGGIO** e **INTENSIVO** si escludono a vicenda, pertanto è possibile selezionarne una sola.

Express

Lavaggio delicato e a basso consumo di energia, adatto per capi solo leggermente sporchi che richiedono una durata di lavaggio ridotta.

- Introdurre al massimo la metà del quantitativo di bucato indicato.
- Se la biancheria da lavare è poca o poco sporca, usare in proporzione meno detersivo (v. indicazioni del produttore sulla confezione)

Prelavaggio

Per capi molto sporchi e con macchie difficili (sangue, macchie contenenti proteine ecc.) e per indumenti da lavoro.

Il prelavaggio viene effettuato a ca. 30°C.

- Versare $\frac{1}{4}$ del detersivo nello **SCOMPARTO I**.
- Utilizzare detersivo in polvere.

Intensivo

Per tessuti molto sporchi, soprattutto in caso di

macchie candeggiabili (ad es. frutta, caffè, tè, vino rosso, olio).

La durata del lavaggio viene prolungata.

Risciacquo +

Selezionare un ulteriore ciclo di risciacquo se si desidera un bucato più risciacquato (nelle regioni con acqua dolce o in presenza di persone allergiche).

Temperatura

È possibile ridurre la temperatura a intervalli di 10°C. La temperatura attuale viene visualizzata sul display.

- Per abbassare la temperatura di lavaggio preimpostata, premere la barra luminosa in corrispondenza di **TEMPERATURA**.

N.B.

Nei programmi **70° AUTOCLEAN** e **ANTIBAC** non è possibile abbassare la temperatura.

Velocità

Selezionando una velocità di centrifugazione più bassa si evita di rovinare la biancheria delicata. Sul display viene visualizzata la velocità attuale.

Toccando il tasto **VELOCITÀ** sulla barra luminosa è possibile diminuire la velocità di 100 giri /min. A 0 giri / min. la biancheria non viene centrifugata e può essere estratta gocciolante.

N.B.

- Selezionare una velocità elevata se dopo il lavaggio la biancheria viene asciugata in asciugatrice o stirata. I capi ben strizzati necessitano di molta meno energia e tempo per l'asciugatura.
- A un numero elevato di giri della centrifuga corrisponde una maggiore emissione di rumore.

Arresto risciacquo

In caso di capi delicati, si può evitare che sguisciano lasciando la biancheria nell'acqua dell'ultimo risciacquo prima della centrifugazione.

- Si può quindi decidere se estrarre immediatamente la biancheria o centrifugarla prima (cfr. **LAVAGGIO / TERMINARE PROGRAMMA DOPO ARRESTO RISCACQUO**).

Ammollo

- Sulla barra luminosa, premere **AMMOLLO**.
- Selezionare la durata di ammollo desiderata premendo sulla barra luminosa (intervalli di 15 minuti, fino a max. 24 ore).
- Confermare la selezione con **OK**.
- Premere **START**.

Il tempo di ammollo inizia, viene visualizzata la durata rimanente fino all'avvio del programma.

- Al termine del tempo di ammollo, il programma selezionato si avvia automaticamente.
- Selezionare **AVANTI** per avviare subito il programma di lavaggio.

N.B.

In caso di interruzione di corrente, viene memorizzato il tempo di ammollo attuale. La durata dell'interruzione di corrente non viene considerata.

- Versare il detersivo per l'ammollo nello **SCOMPARTO I** e il detersivo per il lavaggio nello **SCOMPARTO II**.

- Nei programmi Express e Antibac non è possibile effettuare l'ammollo.

Supersilent

Supersilent consente di lavare in modo estremamente silenzioso.

La lavatrice centrifuga a una velocità inferiore, prolungando la durata del programma.

- Si consiglia di utilizzare questa funzione per lavare negli orari di riposo.

Avvio ritardato

- Con l'opzione **Avvio ritardato** è possibile posticipare l'avvio del programma in modo da adeguarlo alle proprie abitudini (ad es. per sfruttare la tariffa più bassa per corrente notturna).

N.B.

- Accertarsi che l'orario dell'apparecchio sia impostato correttamente (cfr. **IMPOSTAZIONI / MENU IMPOSTAZIONI / ORARIO**).
- Se si utilizza detersivo liquido, versarlo in un dosatore e posizionarlo nel tamburo.
- Selezionare dapprima il programma desiderato.
- Premere il tasto con il simbolo **AVVIO RITARDATO**.
- Inserire la data e l'ora in cui il programma dovrà terminare premendo sulla barra luminosa (intervalli di 15 minuti fino a max. 24 ore).
- Confermare la selezione con **OK**, quindi premere **START**.

Il tempo del ritardo impostato inizia a decorrere. Viene visualizzata la durata rimanente fino all'avvio del programma.

- Al termine del ritardo impostato, il programma selezionato si avvia automaticamente.
- Premendo nuovamente su **START** l'avvio ritardato viene interrotto e il programma di lavaggio si avvia immediatamente.

IMPOSTAZIONI

La lavatrice dispone di impostazioni base di fabbrica. È possibile adattare le impostazioni alle proprie esigenze individuali durante la messa in funzione o in un secondo momento.

Le impostazioni possono essere modificate solo se non è in corso nessun programma di lavaggio.

Modificare le impostazioni

- Sulla barra luminosa, premere il simbolo **IMPOSTAZIONI**.
- Selezionare **IMPOSTAZIONI** premendo la barra luminosa.

Viene visualizzato il menu **IMPOSTAZIONI**.

- Selezionare l'impostazione desiderata. Premendo i **TASTI FRECCIA** si possono aprire **ALTRE PAGINE DEL MENU**.

Salvare le modifiche

Premere il tasto **INDIETRO** (o attendere al massimo due minuti dopo l'ultima digitazione) per uscire dal menu **IMPOSTAZIONI**.

Le modifiche effettuate devono essere confermate quando si esce dal menu.

Menu Impostazioni

Le impostazioni di fabbrica della lavatrice sono disponibili nella sezione dedicata ai dati di consumo all'interno della nostra area download.

Lingua

- Italiano
-

Premendo i **TASTI FRECCIA** si possono aprire altre pagine del menu.

- Selezionare la lingua desiderata toccando la barra luminosa.

Data (preimpostazione di fabbrica)

Premendo la barra luminosa è possibile impostare la data (tenere premuto per scorrere velocemente).

Confermare con **OK**.

Ora (preimpostazione di fabbrica)

Premendo la barra luminosa è possibile impostare l'ora (tenere premuto per scorrere velocemente)

Confermare con **OK**.

Ora legale/solare

- On
- Off

È possibile disattivare il passaggio automatico dell'orologio all'ora legale.

Visualizzazione durata programma

- Durata

Sul display viene visualizzata la durata rimanente del programma.

- Fine

Sul display viene visualizzata l'ora in cui il programma sarà terminato.

Luminosità display

- 50

Premendo la barra luminosa è possibile regolare l'intensità della retroilluminazione impostando un valore continuo dal 20 al 100% (tenere premuto per scorrere velocemente)

Confermare con **OK**.

Volume segnale acustico

- Off
- Volume 1
- Volume 2
- Volume 3
- Volume 4
- Volume 5

Il segnale acustico può essere impostato su 5 livelli o silenziato.

Suono tasti

- On
- Off

È possibile disattivare il suono dei tasti.

Risciacquo extra

- Off
- On

Il risciacquo extra migliora il risultato di risciacquo nelle regioni con acqua dolce o in presenza di persone allergiche.

L'impostazione selezionata viene applicata a tutti i programmi di lavaggio fino alla successiva modifica dell'impostazione.

Se si desidera applicare il risciacquo extra solo per il programma di lavaggio selezionato, selezionare l'opzione **RISCIACQUO+**.

Livello acqua lavaggio

- Normale
- Aumentato

Selezionando l'impostazione «Aumentato», il livello dell'acqua di lavaggio viene aumentato per tutti i programmi di lavaggio.

Livello acqua risciacquo

- Normale
- Aumentato

Selezionando l'impostazione «Aumentato», il livello dell'acqua di risciacquo viene aumentato per tutti i programmi di lavaggio.

Protezione della pelle

- Off
- On

Selezionando «On» vengono eseguiti due cicli di risciacquo aggiuntivi in tutti i programmi di lavaggio, al fine di ridurre le allergie cutanee.

Programma di lavaggio con sapone

- Off
- On

Programma ottimizzato per l'utilizzo di detersivo a base di sapone, con ciclo di risciacquo extra per eliminare meglio i residui di detersivo.

L'impostazione selezionata viene applicata a tutti i programmi di lavaggio fino alla successiva modifica dell'impostazione.

Velocità di centrifugazione

- Non ridotto
- Ridotto
- Ridotto +

La velocità di centrifugazione può essere ridotta per tutti i programmi di lavaggio (due livelli).

Sicurezza bambini

- Off
- On

La sicurezza bambini impedisce che i bambini piccoli possano avviare, modificare o cancellare un programma.

Effettuare la selezione quando la sicurezza bambini è attivata

- Tenere premuta la **BARRA LUMINOSA IN ALTO A DESTRA (NON SI ILLUMINA!)**.
- Premere contemporaneamente il tasto desiderato.

Cancellare i favoriti

- Selezionare la funzione.
- Confermare la cancellazione dei Favoriti.

Selezione menu Start

- **Standard**
- **Favoriti**

È possibile fare in modo che i propri programmi preferiti precedentemente salvati vengano visualizzati all'accensione dell'apparecchio direttamente nel menu Start.

Così facendo, i Favoriti sono subito visibili e pronti per essere selezionati.

- Perché venga visualizzato il menu Start è necessario che dopo la modifica dell'impostazione l'apparecchio venga brevemente spento e riacceso.

Misurazione del carico

- **On**
- **Off**

Se la funzione di misurazione del carico è attiva, viene visualizzata la quantità di biancheria caricata nella lavatrice insieme a una raccomandazione per la quantità di detersivo da dosare. (Opzione: solo nella versione con sensore di carico)

Rilevatore dello sporco

- **Off**
- **On**
- **Solo risciacquo**

Se durante il lavaggio è attivo il sensore dello sporco, la durata del lavaggio viene prolungata automaticamente in presenza di capi molto sporchi.

La misurazione del grado di sporco è presente nei programmi per cotone, lana e sintetici.

(Opzione: solo nella versione con sensore di carico)

Se durante il risciacquo è attivo il sensore dello sporco e l'acqua risulta molto torbida, vengono effettuati due ulteriori cicli di risciacquo.

N.B.

Se si utilizza un detersivo liquido o vengono introdotte pastiglie direttamente nel tamburo, occorre disattivare il sensore dello sporco durante il lavaggio.

Spegnimento dell'apparecchio

Impostazioni per lo spegnimento automatico dell'apparecchio:

- **Off**

L'apparecchio resta sempre acceso.

- **On**

L'apparecchio si spegne al termine del programma, oppure se dopo la sua accensione non vengono eseguiti ulteriori comandi.

Impostazione standard su apparecchi con Aquastop (tubo flessibile di mandata dell'acqua con valvola di troppopieno).

- **Standby +**

Alcuni minuti dopo il termine del programma, o se dopo l'accensione dell'apparecchio non vengono effettuati ulteriori programmi, il display si spegne.

Il consumo di corrente viene ridotto a un minimo assoluto, restano attive le funzioni di sicurezza.

Impostazione standard su apparecchi senza Aquastop (tubo flessibile di mandata dell'acqua «senza» valvola di troppopieno).

Riattivazione macchina

- Premere il tasto **ON / OFF**.

Protezione anti pieghe

- **Off**
- **30 min**
- **6 h**

È possibile impostare una fase di protezione anti pieghe (distensione della biancheria) di 30 minuti o 6 ore.

Apertura automatica dello sportello

- **Off**
- **On**

Se la funzione è attiva, al termine del programma lo sportello si apre automaticamente.

Impostazioni di fabbrica

È possibile azzerare le impostazioni ripristinando allo stato dell'apparecchio al momento della consegna (impostazioni di fabbrica).

- Confermare l'azzeramento delle impostazioni con **Si**.

Tutte le impostazioni vengono azzerate.

Anche i programmi preferiti vengono cancellati.

Cool down

- **Off**
- **On**

Per evitare danni ai tubi di scarico non più nuovi, nell'ultima fase del lavaggio ad alte temperature si deve aggiungere acqua fredda.

Per evitare la formazione di pieghe, nei programmi per capi sintetici viene sempre aggiunta acqua fredda, a prescindere dall'impostazione selezionata.

PULIZIA E CURA

Pulizia dell'apparecchio

AVVERTIMENTO

Durante la pulizia del dispositivo, fare attenzione ai componenti affilati per evitare tagli.

AVVERTENZA

Pericolo di folgorazione!

- Staccare l'alimentazione elettrica prima di iniziare la pulizia.
- Non spruzzare in nessun caso acqua sull'apparecchio.
- Non utilizzare pulitori a vapore.

N.B.

I solventi possono danneggiare i componenti dell'apparecchio, sviluppare vapori velenosi e sono a rischio esplosione.

Non utilizzare detersivi che contengono solventi.

- Non utilizzare detersivi abrasivi.
- Non grattare o raschiare con oggetti appuntiti.
- Pulire il corpo della macchina e il pannello dei comandi con acqua saponata o con un detersivo privo di solventi e non abrasivo.

N.B.

- Non utilizzare mai lana d'acciaio!

Pulizia del tamburo

- Eliminare le macchie di ruggine formatesi a seguito della permanenza nel tamburo di oggetti metallici utilizzando un detersivo privo di cloro (leggere attentamente la descrizione degli ingredienti sulla confezione).

Decalcificazione

La formazione di calcare dipende dalla durezza dell'acqua. Se il detersivo viene dosato correttamente, di norma non serve decalcificare. Se però

ciò si rende necessario, attenersi alle indicazioni del produttore riportate sulla confezione.

N.B.

Gli acidi contenuti nei prodotti decalcificanti possono attaccare parti dell'apparecchio e macchiare la biancheria.

Ispezione del tubo di mandata dell'acqua

Per evitare danni da acqua, in caso di apparecchi privi di valvola Aquastop, ogni cinque anni lo stato dei tubi flessibili andrebbe ispezionato da un tecnico.

Protezione antigelo

Se la lavatrice è collocata in un locale esposto al pericolo di gelo, dopo ogni utilizzo è necessario eliminare tutti i residui di acqua dalla pompa e dai tubi flessibili di mandata e scarico.

Svuotare i tubi di mandata dell'acqua

N.B.

Prima di svitare il tubo di mandata dell'acqua occorre scaricare la pressione al suo interno:

- chiudere il rubinetto dell'acqua;
- avviare un programma qualunque e arrestarlo dopo circa 40 secondi. Questa operazione consente di far fuoriuscire la pressione all'interno del tubo flessibile.

Apparecchio senza Aquastop

- Staccare l'alimentazione elettrica.
- Svitare il tubo flessibile di mandata dal rubinetto dell'acqua.
- Raccogliere l'acqua che fuoriesce in un recipiente.
- Riavvitare il tubo.

Apparecchio con Aquastop

- Svitare il tubo flessibile di mandata dal rubinetto dell'acqua.
- Tenere il tubo più in alto possibile.
- Avviare un programma qualunque e arrestarlo dopo circa 40 secondi. Questa operazione consente di far defluire l'acqua dal tubo flessibile nella lavatrice.
- Riavvitare il tubo.

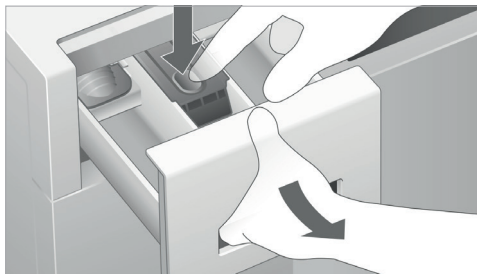
Svuotare la pompa.

Cfr. **SVUOTAMENTO D'EMERGENZA**.

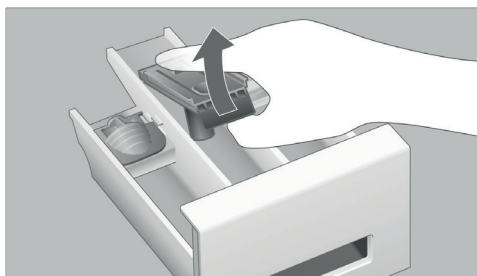
Pulizia del cassetto del detersivo


Estrarre il cassetto del detersivo

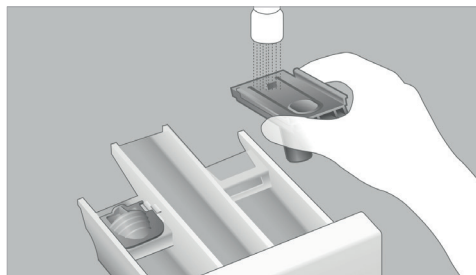
- Esercitando una lieve pressione sulla linguetta situata nello scomparto centrale, il cassetto si estrae totalmente.



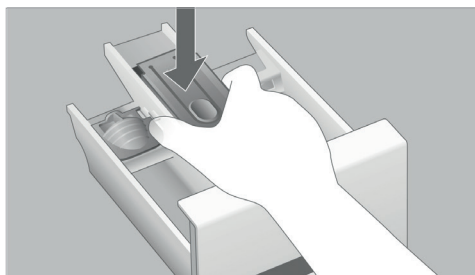
Pulire la parte interna (settimanalmente)



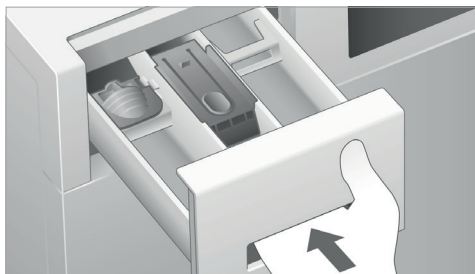
- Staccare l'inserto nello **SCOMPARTO**  sollevandolo leggermente, quindi estrarlo.



- Pulire l'inserto e gli scomparti del detersivo sotto acqua corrente.



- Reinserire l'inserto nello scomparto centrale.



- Riposizionare il cassetto nel suo alloggiamento.

Svuotamento d'emergenza

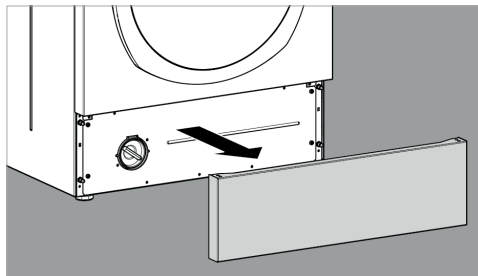
Va eseguito uno svuotamento d'emergenza nei seguenti casi:

- viene visualizzato il messaggio **VERIFICARE SCARICO ACQUA**;
- la pompa è bloccata da corpi estranei (ad es. bottoni, mollette, pelucchi);
- l'acqua non viene pompata via.

AVVERTENZA

Pericolo di lesioni!

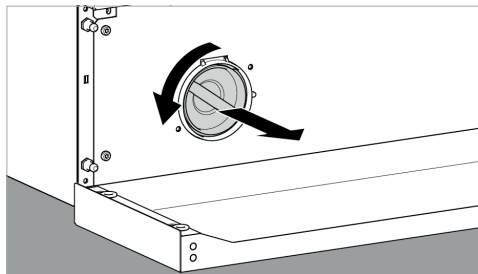
- Staccare l'alimentazione elettrica della macchina e chiudere il rubinetto dell'acqua.



AVVERTENZA

Pericolo di ustioni!

Se si lava ad alte temperature, l'acqua di lavaggio può diventare molto calda. Attendere che il bucato si raffreddi prima di svuotare la macchina!

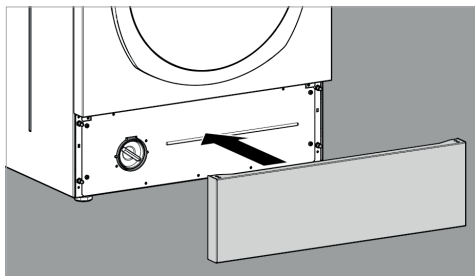


- Svitare il tappo della pompa fino alla fuoriuscita dell'acqua residua.

N.B.

Durante lo svuotamento possono fuoriuscire fino a 20 litri d'acqua! Svitare il tappo della pompa con prudenza e poco alla volta.

- Dopo che sarà fuoriuscita tutta l'acqua residua sarà possibile svitare completamente il tappo.
- Attenzione al rischio di schiacciamento delle dita.
- Pulire l'interno della pompa. Rimuovere eventuali corpi estranei e i depositi di pelucchi. Le alette della pompa devono poter girare liberamente.
- Riavvitare il tubo.



- Chiudere lo sportellino di servizio.
- Ricollegare l'alimentazione elettrica.
- Selezionare un programma di lavaggio qualunque e arrestarlo non appena la macchina ha finito di caricare acqua. In questo modo si evita che al lavaggio successivo il detersivo finisca nel sistema di scarico senza essere stato utilizzato.

Pulizia dei filtri dell'acqua

I filtri che si trovano nei raccordi del tubo di mandata dell'acqua possono otturarsi.

Controllare e pulire i filtri nei seguenti casi:

- Viene visualizzato il messaggio **VERIFICA ALIMENTAZIONE ACQUA**.
- Nonostante il rubinetto dell'acqua sia aperto affluisce poca acqua.

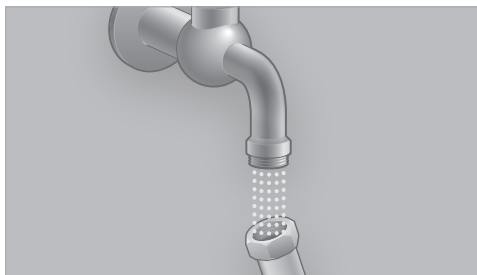
N.B.

Prima di svitare il tubo di mandata occorre scaricare la pressione al suo interno:

- chiudere il rubinetto dell'acqua.
- Avviare un programma di lavaggio qualunque e arrestarlo dopo circa 40 secondi. Questa operazione consente di far fuoriuscire la pressione all'interno del tubo flessibile.

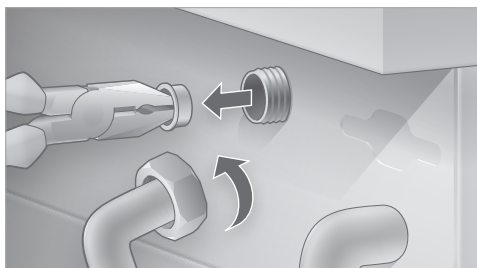
Apparecchio senza Aquastop

- Svitare il tubo flessibile di mandata dal rubinetto dell'acqua.
- Pulire il filtro che si trova al suo interno sotto acqua corrente.



- Aprire brevemente il rubinetto dell'acqua per verificare se il raccordo è ben avvitato.
- Chiudere il rubinetto dell'acqua.

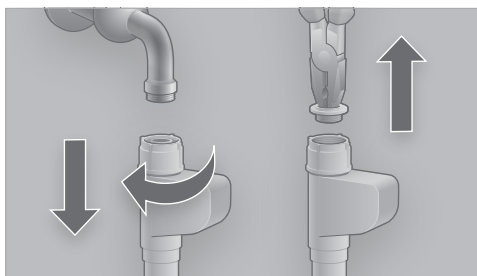
- Riavvitare il tubo.
- Svitare l'altra estremità del tubo dal retro dell'apparecchio.



- Estrarre il filtro servendosi di pinze a becco e pulirlo sotto acqua corrente.
- Riposizionare il filtro e riavvitare il tubo.
- Aprire brevemente il rubinetto dell'acqua per verificare se i raccordi sono ben avvitati.
- Chiudere il rubinetto dell'acqua.

Apparecchio con Aquastop

- Staccare l'alimentazione elettrica.
- Svitare il tubo flessibile di mandata dal rubinetto dell'acqua.



- Estrarre il filtro servendosi di pinze a becco e pulirlo sotto acqua corrente.
- Riposizionare il filtro e riavvitare il tubo.

ANOMALIE

AVVERTENZA

Le riparazioni eseguite non a regola d'arte possono causare incidenti gravi, danni e malfunzionamenti!

Non apportare modifiche, non manipolare o cercare di riparare in proprio l'apparecchio, soprattutto utilizzando attrezzi come cacciaviti o simili.

MESSAGGI DI ERRORE SUL DISPLAY

Sicurezza bambini attiva • Tenere premuta la barra in alto a destra (non si illumina!) e premere al contempo il tasto desiderato.

Sportello aperto • Premere lo sportello, fino a che non si sente scattare la chiusura.
• Premere il tasto Start per avviare il programma.

Nonostante diversi tentativi non si riesce ad aprire lo sportello.

- Premere il tasto **APRI SPORTELLO**.
- Accertarsi che non siano rimasti impigliati indumenti nello sportello.
- Dopo aver risolto il problema, premere il tasto Start.

Controllare l'alimentazione dell'acqua • Aprire il rubinetto dell'acqua e premere il tasto Start.

Un filtro del tubo di alimentazione dell'acqua è otturato.

- Pulire il filtro (cfr. Pulizia e cura / Pulizia dei filtri del sistema di alimentazione dell'acqua).
- Dopo aver risolto il problema, premere il tasto Start.

Interruzione dell'alimentazione dell'acqua.

Verifica scarico acqua • Controllare che il tubo di scarico non sia piegato.
• Dopo aver risolto il problema, premere il tasto Start.

Corpi estranei bloccano la pompa di scarico.

- Pulire la pompa (cfr. **PULIZIA E CURA / SVUOTAMENTO D'EMERGENZA**).
- Dopo aver risolto il problema, premere il tasto Start.

Lo scarico dell'acqua installato dal cliente è otturato.

- Eseguire lo svuotamento d'emergenza (cfr. **PULIZIA E CURA / SVUOTAMENTO D'EMERGENZA**) e pulire il sifone di scarico (sifone sottointonaco).
- Dopo aver risolto il problema, premere il tasto Start.

- Il tubo flessibile dello scarico è troppo in alto (l'altezza massima della pompa è di m 1 da terra).

Squilibrio eccessivo A causa di un eccessivo squilibrio non è stato possibile centrifugare la biancheria.
• Premere la barra luminosa su **CONTINUA** per riavviare la centrifuga.

Non è stato possibile eseguire la centrifuga nemmeno dopo aver premuto la barra luminosa su **CONTINUA**.

- Aprire lo sportello e distendere la biancheria.
- Premere di nuovo la barra luminosa su **CONTINUA**.

A causa di un eccessivo squilibrio non è stato possibile centrifugare la biancheria.

- Premere la barra luminosa su **INTERROMPI**. Il programma di lavaggio si interrompe.

N.B.

- Mischiare capi piccoli e capi grandi.
- Evitare di caricare il tamburo con singoli capi di biancheria pesanti.

**Troppa schiuma
Programma prolungato**

La lavatrice ha rilevato la presenza di schiuma e la contrasta. Alla fine è stato possibile centrifugare il bucato.

- Ridurre in futuro la quantità di detersivo.

**Troppa schiuma
Programma interrotto**

A causa dell'intensa formazione di schiuma, il programma di lavaggio è stato interrotto.

- Ripetere il programma di lavaggio senza detersivo.
- Ridurre in futuro la quantità di detersivo.
- Utilizzare eventualmente del detersivo in polvere, invece del detersivo liquido.

Attendere, scarico in corso

- Troppa acqua nella lavatrice. L'acqua viene pompata via.

Dal vetro dello sportello si vede troppa schiuma: la formazione di schiuma nella lavatrice è eccessiva.

- Ridurre in futuro la quantità di detersivo.

COMANDI DELLA MACCHINA

L'apparecchio non si avvia premendo il tasto

On / Off

- Verificare l'alimentazione elettrica dell'apparecchio (interruttore sulla parete / spina).
- Controllare se tutti i fusibili sono intatti oppure se è saltato il salvavita.

Blocco di rete (di regola avviene verso mezzogiorno).

- Riattivare l'apparecchio al termine del blocco di rete.
- Se, nonostante l'assenza di malfunzionamenti nell'alimentazione elettrica, la lavatrice non si avvia, contattare il servizio clienti.

La lavatrice non parte

- Premere **START**.
- Se il programma non parte anche dopo aver premuto il tasto Start, contattare il servizio clienti.

N.B.

Se si imposta l'avvio ritardato, il programma parte solo al termine del ritardo impostato.

Non è possibile aprire lo sportello di carico

Attendere fino alla visualizzazione del messaggio **FINE PROGRAMMA**.

- Premere il tasto **APRI SPORTELLO**.

Si attiva la funzione **ARRESTO RISCIAQUO**.

- Per ulteriori istruzioni su come procedere, cfr. Lavaggio / Terminare il programma dopo l'arresto del risciacquo.

Difetto dell'apparecchio.

- Contattare il Servizio clienti (cfr. **SERVIZIO CLIENTI**).

Mancanza di corrente.

- Aprire lo sportello manualmente. Attenzione alla liscivia calda. Lasciare raffreddare il bucato prima di aprire.

L'illuminazione del tamburo non funziona

LED difettoso.

- Per motivi di sicurezza il LED può essere sostituito solo da un tecnico specializzato.
-

MESSAGGI DI ERRORE F --

Appare il messaggio «Errore F --»

- Confermare l'errore con **OK**. La macchina riparte.
- Chiudere lo sportello premendolo.
- Selezionare nuovamente il programma e premere **START**.

Nonostante il riavvio del programma appare ancora «Errore F --»

- Confermare l'errore con **OK**
- Staccare l'alimentazione elettrica per un minuto (spegnere e riaccendere l'interruttore principale). Non appena il display si illumina, l'apparecchio è di nuovo funzionante.
- Chiudere lo sportello premendolo.
- Selezionare nuovamente il programma e premere il tasto **START**.

Dopo l'interruzione della corrente elettrica appare ancora «Errore F --»

- Annotarsi il messaggio di errore.
 - Chiudere il rubinetto dell'acqua e spegnere l'interruttore principale.
 - Contattare il Servizio clienti (cfr. **SERVIZIO CLIENTI**).
-



LAVAGGIO E RISULTATO DEL LAVAGGIO

Nel cassetto rimangono residui di detersivo**Detersivo umido o a grumi**

Il **SEPARATORE A** nello **SCOMPARTO II** è nella posizione per detersivo liquido.

- Spingere il separatore verso l'alto e indietro.
- Asciugare il cassetto prima di introdurre il detersivo.
- Nel caso di detersivi compatti e di detersivi liquidi utilizzare i dosatori. Riempire il dosatore con il detersivo e posizionarlo nel tamburo.

Gli ammorbidenti densi rimangono nello **SCOMPARTO** .

- Diluire gli ammorbidenti densi con 1 dl circa di acqua e versare la miscela nello **SCOMPARTO** .
 - Non superare il livello contrassegnato con «max».
 - Pulire lo **SCOMPARTO**  (cfr. Pulizia e cura).
-

Durante il lavaggio non si vede l'acqua	<p>Nessuna anomalia.</p> <ul style="list-style-type: none"> • L'acqua nella lavatrice si trova al di sotto della zona visibile.
La biancheria non è pulita	<p>La biancheria era più sporca del previsto.</p> <ul style="list-style-type: none"> • Smacchiare il bucato prima di lavarlo. • Selezionare la massima temperatura consentita per quel tipo di tessuto. • Selezionare un programma di lavaggio più forte. • Dosare detersivo a sufficienza (Rispettare le indicazioni del produttore).
Residui di detersivo sul bucato	<p>La presenza di residui di detersivo non è il risultato di un cattivo risciacquo della lavatrice. Se si utilizzano detersivi senza fosfati, possono formarsi residui non solubili, che tendono a depositarsi sui capi sotto forma di macchie bianche.</p> <ul style="list-style-type: none"> • Fare asciugare i capi e spazzolarli, oppure eseguire immediatamente un altro risciacquo (cfr. PANORAMICA DEI PROGRAMMI / PROGRAMMI MENÙ PRINCIPALE / RISCIAQUO, CENTRIFUGA). • Utilizzare detersivo liquido e un programma di lavaggio con un livello maggiore di acqua (Sintetici). • Attivare il risciacquo extra.
Residui grigi sul bucato (tracce di grasso)	<p>In caso di macchie provocate da creme, grassi o olio, talvolta non è sufficiente il normale dosaggio di detersivo.</p> <ul style="list-style-type: none"> • Al prossimo lavaggio, utilizzare più detersivo. • Selezionare la temperatura massima consentita dai tessuti.
Macchie grigie sulla biancheria	<p>Queste macchie possono essere state provocate da cosmetici o da ammorbidenti e possono essersi formate già prima del lavaggio, fuori dalla lavatrice.</p> <ul style="list-style-type: none"> • Lasciando il capo in ammollo in detersivo liquido, alcune macchie possono essere eliminate.
Il bucato è duro o rigido	<ul style="list-style-type: none"> • Se si fa asciugare il bucato all'aria, utilizzare dell'ammorbidente al prossimo lavaggio. • Asciugare il bucato nell'asciugatrice.
Il tamburo e la vasca sono sporchi (es. con pezzettini di carta, oli)	<p>Fazzoletti di carta o simili non sono stati rimossi dal bucato.</p> <ul style="list-style-type: none"> • Pulire il tamburo e la vasca con il programma 70° AUTOCLEAN o 60° COTONE (senza bucato né detersivo).
Il bucato ha un odore sgradevole (ad es. di sudore o marciume)	<p>Il bucato è stato lavato troppo a lungo e a una temperatura troppo bassa e contiene troppi germi causanti cattivo odore.</p> <ul style="list-style-type: none"> • Lavare i capi di tanto in tanto a 60 °C o alla temperatura massima consentita, preferibilmente con un detersivo universale (con candeggiante). <p>Utilizzare per il lavaggio a 20 / 30 °C un detersivo speciale per le basse temperature.</p>
Formazione di cattivo odore nella macchina	<p>Nella lavatrice o nello svolgimento del programma si sono formati dei germi che causano cattivo odore.</p> <ul style="list-style-type: none"> • Di tanto in tanto, pulire la lavatrice eseguendo il programma di pulizia 70° AUTOCLEAN (o 60° COTONE) (senza bucato né detersivo).

Il bucato si infeltrisce (pilling)	<p>I capi delicati, come quelli in lana, possono infeltrirsi se sottoposti a una sollecitazione meccanica eccessiva.</p> <ul style="list-style-type: none"> • Utilizzare in futuro un programma speciale per i capi delicati (lana, capi delicati etc.).
Rotture e fori, danneggiamento delle fibre del bucato	<p>A seconda dei casi, può trattarsi di usura normale o danneggiamento meccanico dei tessuti, già presente prima del lavaggio.</p> <ul style="list-style-type: none"> • Prima del lavaggio, rimuovere tutti i corpi estranei dal bucato. • Chiudere ganci, cerniere e chiusure in velcro prima del lavaggio. • Lavare i capi delicati in una rete salvabucato.

SCHIUMA E PERDITE

Al termine del programma resta un po' di schiuma	<p>Alcuni detersivi tendono a produrre molta schiuma; questo però non influenza in alcun modo il risultato del lavaggio.</p>
Durante il lavaggio si vede la presenza di schiuma La schiuma riempie l'intero tamburo	<p>È stato utilizzato troppo detersivo.</p> <ul style="list-style-type: none"> • Diluire circa 2 dl di ammorbidente con circa ½ litro di acqua. • Versare la miscela di acqua e ammorbidente nello SCOMPARTO II del cassetto del detersivo. Ripetere l'operazione se necessario. • Ridurre in futuro la quantità di detersivo.
La schiuma fuoriesce dal cassetto del detersivo durante il lavaggio, il risciacquo o la centrifuga	<p>È stato utilizzato troppo detersivo.</p> <ul style="list-style-type: none"> • Terminare il programma con il tasto INTERROMPI. <p>È possibile risolvere il problema in due modi diversi:</p> <p>Variante A</p> <ul style="list-style-type: none"> • Mescolare circa 3 dl di ammorbidente con circa 1 litro di acqua. • Avviare l'ultimo programma di lavaggio selezionato (in certi casi ci vogliono alcuni minuti prima che l'apparecchio sia pronto per la selezione di un nuovo programma). • Quando la macchina ha finito di caricare acqua, passare subito alla fase di programma FINITURA premendo su AVANTI. • Versare la miscela di acqua e ammorbidente nello SCOMPARTO I del cassetto per il detersivo. <p>Di solito il programma si svolge normalmente fino alla fine e la biancheria può essere centrifugata.</p> <ul style="list-style-type: none"> • Dopodiché ripetere il programma desiderato, ma senza detersivo. <p>Variante B</p> <ul style="list-style-type: none"> • Attendere circa 1 ora, dopodiché premere START e passare alla fase di programma CENTRIFUGA toccando il tasto AVANTI. Di norma ora è possibile centrifugare il bucato e il programma si svolge normalmente fino alla fine. • Ripetere il programma di lavaggio senza detersivo. <ul style="list-style-type: none"> • Ridurre in futuro la quantità di detersivo. • Utilizzare eventualmente del detersivo in polvere, invece del detersivo liquido.

Si formano delle poz- zanghere d'acqua e delle macchie a terra	<p>È stato utilizzato troppo detersivo.</p> <ul style="list-style-type: none"> • Ridurre in futuro la quantità di detersivo. <hr/> <ul style="list-style-type: none"> • Controllare se il tubo flessibile della mandata d'acqua e dello scarico sono a tenuta stagna e installati correttamente.
---	--

CENTRIFUGA E RUMORE

La pompa emette rumore	Nessun guasto! I rumori di avvio e «risucchio a vuoto» della pompa sono normali.
La lavatrice centrifuga più volte	L'apparecchio ha rilevato uno squilibrio e lo ha rimosso con più cicli di centrifuga.
La macchina non centri- fuga bene	<p>La macchina ha rilevato uno squilibrio che non è stato possibile rimuovere.</p> <p>Se nel tamburo sono presenti pochi capi o capi critici come ad es. tappetini da bagno, la biancheria non viene distribuita in modo regolare.</p> <p>In questo caso la velocità di centrifugazione viene ridotta in modo mirato per proteggere l'apparecchio da sollecitazioni eccessive.</p>
Vibrazioni e forte rumore La macchina «cam- mina» mentre centrifuga	<p>I fermi di sicurezza per il trasporto non sono stati rimossi.</p> <ul style="list-style-type: none"> • Osservare le istruzioni per l'installazione. <hr/> <p>I piedini della lavatrice non sono stati fissati al momento dell'installazione.</p> <ul style="list-style-type: none"> • Allineare nuovamente la lavatrice con la livella a bolla d'aria, dopodiché bloccare i piedini seguendo le istruzioni per l'installazione.
La durata del pro- gramma è stata prolungata	<p>Nessun guasto.</p> <ul style="list-style-type: none"> • La macchina ha rilevato la presenza di schiuma e cerca di contrastarla. • La macchina ha rilevato uno squilibrio e lo contrasta. • L'apparecchio è troppo sporco, oppure ha rilevato acqua di risciacquo troppo sporca e prolungato il programma.

SERVIZIO CLIENTI

Prima di rivolgervi al servizio clienti, verificate se potete eliminare da soli l'anomalia (Si veda **ANOMALIE**). In caso di consulenza, anche durante il periodo di garanzia, vi saranno addebitati i costi per l'intervento di un tecnico.

Sono esclusi dalla garanzia i guasti causati da un uso improprio, nonché da filtri intasati o da corpi estranei.

Nel caso non siate in grado d'eliminare da soli il guasto, disinserire la corrente elettrica (sfilare la spina / spegnere l'interruttore a parete / chiudere il rubinetto dell'acqua) e rivolgersi al servizio clienti:

Tel. + 41 (0) 62 773 11 70

Fax + 41 (0) 62 773 11 09

Vi preghiamo di indicare al servizio clienti il tipo di segnalazione guasto F --- , il numero di prodotto ed il numero dell'apparecchio.

Troverete questi dati sulla targa di identificazione visibile a sportello aperto.

Numero di prodotto

Numero dell'apparecchio

Gli documenti di accompagnamento dell'apparecchio, come pure la scheda tecnica del prodotto (ai sensi del regolamento 2017 / 2023) e l'etichetta energetica possono essere scaricati dal Download Center del sito web **www.huwa.ch**.

SWISS MADE 

Hauptsitz und Service-Zentrale

R. Hunziker AG
Waschmaschinenfabrik
CH-5728 Gontenschwil
Tel. +41 (0) 62 773 11 70
www.huwa.ch

